

II Análisis sobre los perfiles actitudinales de los trabajadores en España

Conservadores, vocacionales, acomodados e inconformistas en un año marcado por la incertidumbre

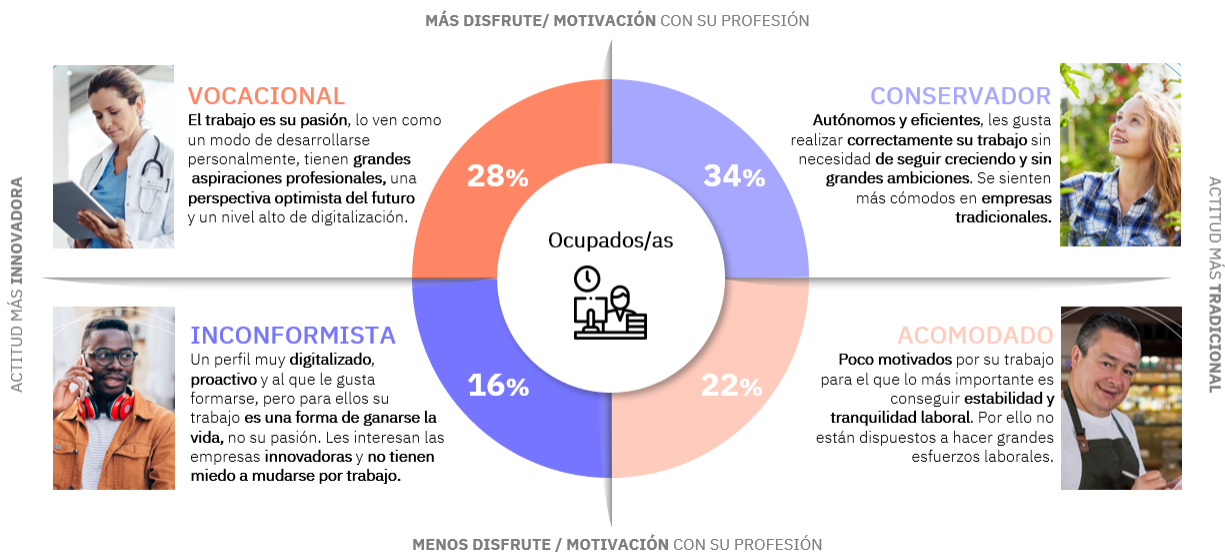
- El conservador sigue siendo el perfil mayoritario entre los trabajadores en España: tiene pocas expectativas de mejora, concibe el trabajo como una forma de ganarse la vida y es el que más dificultades tiene para conciliar
- 'La gran dimisión': inconformistas y conservadores son los que más intención tienen de abandonar su puesto de trabajo
- El perfil vocacional es el más difícil de atraer por parte de las empresas, ya que apenas considera un cambio de empleo; mientras que el inconformista es el que más cuesta retener porque muestra mayor intención de moverse de su compañía

Madrid, 12 de diciembre de 2022-. Si 2020 y 2021 fueron años marcados por la covid, el común denominador de este 2022 ha sido la incertidumbre. Acontecimientos como la guerra de Ucrania, el crecimiento de la inflación o el incremento del coste energético han tenido un significativo impacto en el panorama económico-social. Todo lo sucedido desde el inicio de la pandemia ha tenido también, como es lógico, su impacto en el mercado de trabajo nacional. A lo largo del último trienio, España ha asistido, por ejemplo, al surgimiento de fenómenos como el teletrabajo, cambios en las prioridades de los trabajadores, la escasez de talento en determinados sectores y la aceleración de la transformación digital.

En este sentido, asistimos a un cambio de paradigma en el que muchas personas se plantean qué lugar ocupa el trabajo y su desarrollo profesional en su proyecto vital; lo cual se traduce también en un punto de inflexión que impacta directamente en el ámbito laboral.

En este contexto, [InfoJobs](#) -la plataforma de empleo líder en España- ha presentado el **II Análisis sobre los perfiles actitudinales de los trabajadores en España**. Este análisis constituye una nueva forma de aproximarse al mercado laboral español, con el objetivo de observar a lo largo del tiempo la evolución de estos perfiles, en relación con los cambios y retos que estamos experimentando en el entorno profesional.

¿Cuáles son sus necesidades y preocupaciones? ¿Cuáles son sus aspiraciones? ¿Cómo podemos atraerlos? Son las tres preguntas principales que aborda el informe de InfoJobs, que también recoge la información sociodemográfica de cada uno de los perfiles que se presentan, ya consolidados tras un año de recorrido.



Conservador (34%)

Un año después, sigue siendo el perfil mayoritario entre los trabajadores españoles. Tiene pocas expectativas de mejora, y es el perfil con una visión más independiente del mundo laboral. Concibe el trabajo de manera muy funcional: es una forma de ganarse la vida. En cambio, está dispuesto a hacer algunos sacrificios a nivel profesional, pero más encaminados a conseguir sus propios objetivos y bienestar. Por eso se centra en **los aspectos de trabajo más básicos**, como la cercanía (28% de las menciones), el compañerismo o trabajar en una empresa sólida.

Sus principales preocupaciones en torno al ámbito del empleo son la pérdida del mismo y el paro (ambas reciben un 25% de menciones). Por otra parte, el conservador es el perfil que tiene **más dificultades para conciliar**. En este sentido, las medidas que le permitirían mejorarla, como el teletrabajo (33%) o la jornada intensiva (37%), podrían tener impacto en su desconexión digital, que también es mejorable.

A pesar de contar con cierto nivel formativo, **no está muy interesado en seguir aprendiendo** ya que considera que esta aporta poco a sus objetivos profesionales. Así, sus deseos profesionales **se encaminan a alcanzar su propio bienestar**, poniéndose como meta reducir el nivel de estrés y demandando en mayor medida la jornada de 4 días (lo que probablemente le conduciría a una mejor conciliación laboral).

Vocacional (28%)

Es el perfil que disfruta de **más beneficios** en la empresa, y destaca la formación frente al resto de segmentos (especialmente la vinculada a su puesto de trabajo y de idiomas). Es una persona **muy implicada e integrada en la empresa** y es quien **más expectativas de mejora** tiene.

Apasionado por su trabajo, es un perfil de alta cualificación, digitalizado y con interés en desarrollarse personal y profesionalmente. Destaca sobre el resto por su **mayor cobertura de necesidades básicas** y una **mayor búsqueda de la autorrealización**, siendo el social también un factor muy importante. Es además el perfil más conforme con su trabajo, lo que hace que de entre sus intereses destaque el **compañerismo (34%)**.

De entre sus diversas preocupaciones, sobresale el **no percibir un salario acorde a su formación (33%)**. Dada su implicación en el trabajo y su visión del mismo como una forma de desarrollo no solo profesional sino también personal, entre sus intereses destaca la necesidad de **confianza por parte de la compañía (27%)** y la **capacidad de desarrollo** (ascenso o desarrollo personal), con un 21% de las menciones.

Acomodado (22%)

Se trata del perfil con **menos beneficios** en su puesto de trabajo. Es **más conformista y cuenta con pocas expectativas de mejora**, aunque no destaca por ser especialmente negativo. El trabajador acomodado es un perfil con una actitud hacia el trabajo más simple. Es decir, entiende el trabajo como una forma de ganar dinero, y sus esfuerzos se centran en hacerlo correctamente, sin ninguna implicación más allá de lo necesario de aquello para lo que ha sido contratado.

Por otra parte, el perfil acomodado parece **no haber cubierto todavía sus necesidades más básicas y de seguridad**, por lo que se centra en estos aspectos. Es un perfil con estudios más básicos y menos digitalizado, que demanda aspectos como el **compañerismo y la cercanía al lugar de trabajo** (ambas con un 34% de menciones). **Entre sus preocupaciones destaca** el retraso de la edad de jubilación (49%) y el paro en edades avanzadas (34%).

Es el perfil menos formado, probablemente porque considera que el trabajo que hace es suficiente y no tiene grandes ambiciones. Esa conformidad, su visión del futuro como escenario de incertidumbre y su situación laboral más precaria hacen que ponga **especial interés en conservar su puesto de trabajo**.

Inconformista (16%)

Es el perfil más “negativo”. Se trata de una persona que **sale del periodo de la pandemia desmotivada**, frustrada y agotada, **aunque con expectativas de mejora** en el futuro. Es un perfil **abierto a la formación**, pero como algo vehicular para conseguir sus retos profesionales y como un plus que le permita el reconocimiento, ascenso o cambio de trabajo deseado.

Es un empleado ambicioso, con una implicación relativa en el trabajo, más vinculada a conseguir sus propios objetivos que los empresariales. **Da relevancia a aspectos básicos** como el salario, pero también **busca el reconocimiento y confianza** a través de modelos laborales como el teletrabajo. Por otra parte, tiene una visión más innovadora del mercado laboral, muy involucrado con el uso de las nuevas tecnologías lo cual hace que destaque por la **flexibilidad laboral (43%)**.

Debido a su alta vinculación con las nuevas modalidades laborales (como el teletrabajo) y su inconformismo con su situación laboral actual, tiene preocupaciones particulares que otros segmentos no tienen. Entre ellas sobresalen la falta de motivación por su trabajo (35%) y el trabajar en empresas que funcionan con modelos presenciales (29%).

¿Cómo se comportan?

	 VOCACIONAL 28%	 INCONFORMISTA 16%	 ACOMODADO 22%	 CONSERVADOR 34%
Digitalización	✓	✓	✗	-
Búsqueda de empleo: online	-	✓	-	✗
Activo en RRSS	-	✗	✗	-
Digitalización como concepto avanzado	-	✓	-	✓
Objetivos laborales definidos e implicación	✓	-	-	✗
Visión optimista del futuro	✓	-	✗	-
Empresas que apuestan por el talento y crecimiento profesional	✓	✓	✗	✗
Disposición a cambiar de residencia por motivos laborales	-	✓	✗	✓
Interés en formación	✓	✓	-	-
Proactividad e iniciativa laboral	✓	✓	-	✗
Trabajo en equipo	✓	-	-	✗
Estabilidad laboral	-	-	✓	-
Trabajo como herramienta de desarrollo profesional y personal	✓	✗	✗	✗
El trabajo como pasión y disfrute	✓	✗	✗	-
	El perfil “más implicado”	El perfil “más digital”	El perfil “más tradicional”	El perfil “más independiente”



Inconformistas y conservadores, los más próximos al abandono del empleo

‘La gran dimisión’ ha sido, sin lugar a duda, uno de los fenómenos laborales que mayor atención ha acaparado a lo largo de este año. Desde su aparición en Estados Unidos a finales de 2020, esta corriente ha ido poco a poco calando en países como el nuestro. Los últimos informes de la Seguridad Social señalan que más de 30.000 trabajadores españoles han abandonado voluntariamente su puesto de trabajo entre enero y agosto de 2022.

¿Cómo se comporta este fenómeno entre los cuatro perfiles de trabajadores ya abordados? Pues resulta que **el inconformista y conservador son los que muestran una mayor intencionalidad de abandonar su puesto de trabajo**. Ambos son los perfiles más estancados, pero, a diferencia del acomodado, le dan menos importancia a la estabilidad. Por el contrario, el vocacional es el perfil más alejado de la idea de abandono laboral. Por ello, no destaca ninguna motivación concreta para hacerlo.

El **inconformista**, un perfil poco cómodo con su situación actual, menciona entre sus motivaciones de abandono: la salud mental (38%) y las condiciones económicas insuficientes (32%). Por su parte, el conservador, pese a su disposición a abandonar su puesto de trabajo, no indica ninguna motivación concreta que le haría tomar esta decisión. Finalmente, el **acomodado** es un perfil ligeramente alejado de la idea de abandono, aunque si lo hiciera su motivación parece clara: la salud física (31%).

Captación de talento: cómo atraer a dichos perfiles

El conservador, al igual que el resto de segmentos, considera que la **solvencia**, la **flexibilidad** y el **desarrollo personal** son los tres pilares más atractivos para una empresa. Trabaja 100% en la oficina en mayor medida, junto con el acomodado, mientras que el modelo híbrido a conveniencia es el que se repite con menos frecuencia en este grupo. **Son el segmento que menos utilidad le otorga a las redes sociales**, así como el menos interesado en los perfiles y la información publicada por las empresas a las que opta.

El perfil vocacional **tiene un componente que le hace especialmente complicado a la hora de atraer, y es que su intención de cambiar de empleo es reducida**. Quiere trabajar en un proyecto que le suponga una **motivación extra** para satisfacer su enfoque de autorrealización, y **continuar aprendiendo**, ya que valora el conocimiento y el progreso de sus carreras como no lo hace ningún otro segmento. **Dan mucha importancia a las redes profesionales**, ya que les resultan útiles a la hora de estar al tanto de las nuevas ofertas que surgen en el mercado.

Tranquilo en su posición actual, el acomodado es el segmento que **menos interés tiene en saltar a un nuevo puesto de trabajo**. Sus motivos para hacerlo serían la **remuneración**, la **posibilidad de mejorar su nivel de conciliación y la inestabilidad en las condiciones de su empresa actual**. Por tanto, las empresas con una potente imagen de estabilidad y solvencia son las mejores posicionadas para atraerlos. **Más de la mitad de los acomodados no cuentan con ningún perfil profesional en redes sociales**.

Finalmente, el inconformista es el **perfil más difícil de retener**. Son los **más cercanos al teletrabajo y más reacios al trabajo 100% presencial**. El componente económico, el más determinante a la hora de plantearse un cambio en todos los segmentos analizados, es aún más relevante para él. Las redes sociales profesionales son claves para este segmento; les otorgan una gran utilidad, casi tanto como los vocacionales. Se muestran especialmente influenciados por amigos y familiares a la hora de decidirse por una oferta de trabajo.

***Nota metodológica del informe:**

Los datos de población activa se han extraído con una encuesta online autoadministrada (CAWI) a través de un panel con un cuestionario estructurado de una duración aproximada de 15 minutos. Las muestras, recogidas entre septiembre de 2021 y julio de 2022, han sido de más de 1.000 panelistas, que componen una distribución proporcional y representativa de la población nacional de 16 a 65 años y guiada por cuotas de sexo, edad y región y ocupación. El margen de error es de +/- 3,1%.

Sobre InfoJobs

Plataforma líder en España para encontrar las mejores oportunidades profesionales y el mejor talento. En el último año, InfoJobs ha publicado más de 2 millones de posiciones vacantes. Cuenta cada mes con 40 millones de visitas (más del 80% proceden de dispositivos móviles) y cerca de 6 millones de usuarios activos. (Fuente datos: Adobe Analytics). Gracias a InfoJobs se firma un nuevo contrato de trabajo cada 30 segundos.

InfoJobs pertenece a Adevinata, compañía líder en marketplaces digitales y una de las principales empresas del sector tecnológico del país, con más de 18 millones de usuarios al mes en sus plataformas de los sectores inmobiliario ([Fotocasa](#) y [habitacía](#)), empleo ([InfoJobs](#)), motor ([coches.net](#) y [motos.net](#)) y compraventa de artículos de segunda mano ([Milanuncios](#)).

Los negocios de Adevinata han evolucionado del papel al online a lo largo de más de 40 años de trayectoria en España, convirtiéndose en referentes de Internet. La sede de la compañía está en Barcelona y cuenta con una plantilla de 1.200 personas comprometidas con fomentar un cambio positivo en el mundo a través de tecnología innovadora, otorgando una nueva oportunidad a quienes la están buscando y dando a las cosas una segunda vida.

Adevinta tiene presencia mundial en 12 países. El conjunto de sus plataformas locales recibe un promedio de 3.000 millones de visitas cada mes. Más información en [adevinata.es](#)

Contacto:

InfoJobs: Mónica Pérez Callejo

prensa@infojobs.net

Evercom: Pablo Gutiérrez / Andrea Vallejo

infojobs@evercom.es

T. 93 415 37 05 - 676 86 98 56